



EURO ID TECHNOLOGIES

PROCÉDURE QDV7

CONVERTIR UN DEVIS QDV6 EN DEVIS QDV7

EURO ID TECHNOLOGIES

1, rue de la Martinerie – 78 610 LE PERRAY EN YVELINES

SUPPORT TECHNIQUE

Tél. : +33 (2) 99 73 52 06

Adresse e-mail : support@euroid.fr

Site web: <http://www.euroid.fr/>

LIEN VIDEO : <https://www.youtube.com/watch?v=jZj2MPNLB38>

Table des matières

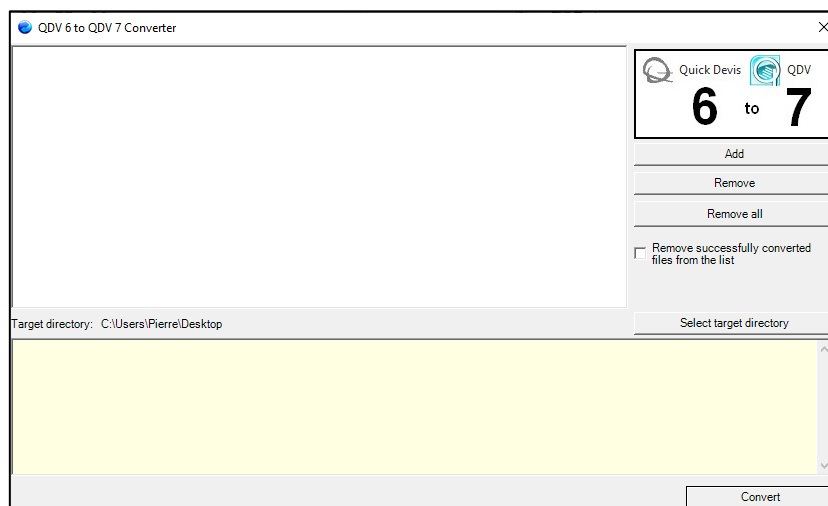
Module 1: Convertir un devis QDV6 en devis QDV7	2
Leçon 1: Convertir un devis QDV6 en devis QDV7	2
Leçon 2: Mettre le devis converti sur le bon master	3
Module 2: Récupération des informations du devis (Minutes)	4
Leçon 1: Récupération des quantités des Minutes	4
Leçon 2: Récupération des types de Fourniture	6
Leçon 3: Récupération des types de Main d'oeuvre	7

EURO ID TECHNOLOGIES

Module 1: Convertir un devis QDV6 en devis QDV7

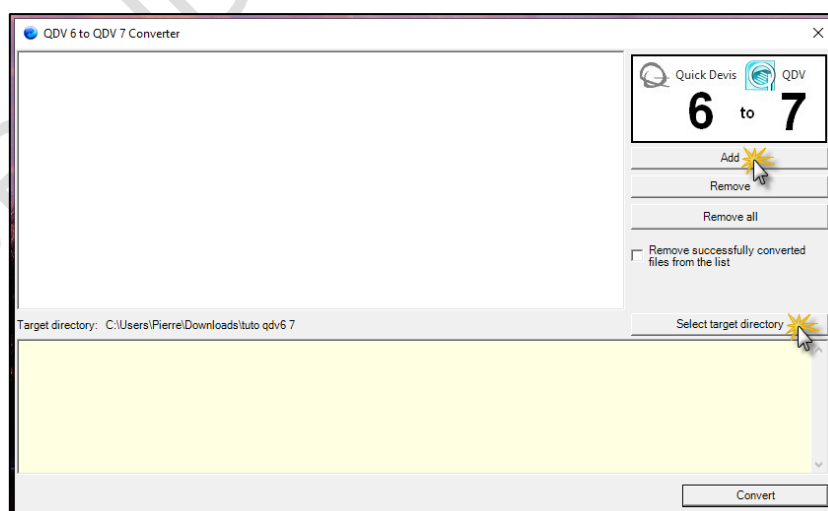
Leçon 1: Convertir un devis QDV6 en devis QDV7

Ouvrir tout d'abord le logiciel **QDV6 TO QDV7 CONVERTER**.

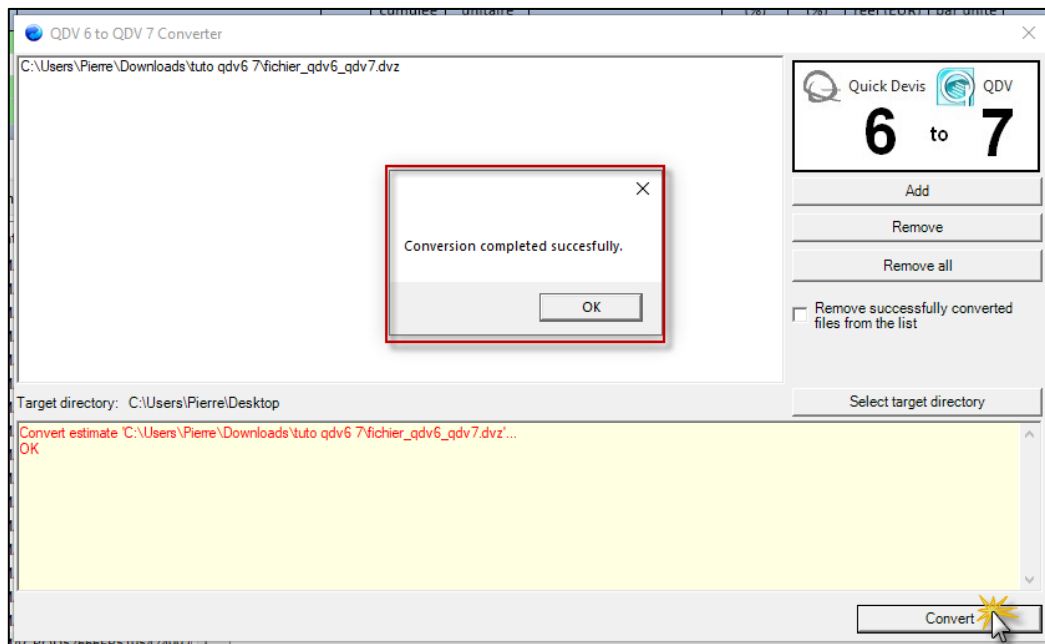


Cliquer sur le bouton « **ADD** » pour ajouter votre fichier QDV6 (.dvz)

Ensuite, cliquer sur « **SELECT TARGET DIRECTORY** » pour sélectionner le répertoire où sera enregistré le fichier converti.



Lancer la conversion et lorsque le devis est converti, un message apparaît.



Leçon 2: Mettre le devis converti sur le bon master

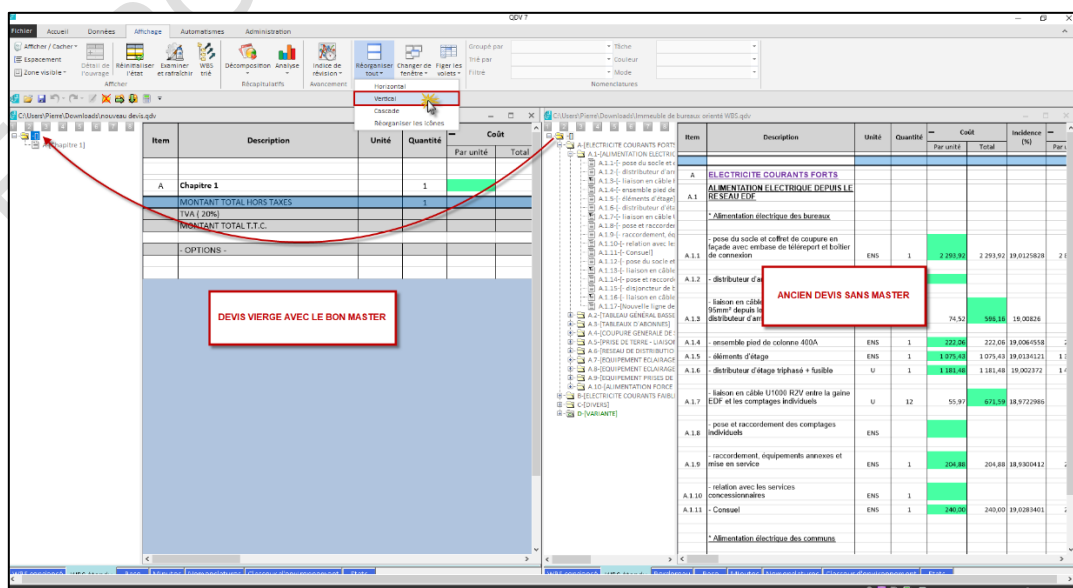
Lors d'une conversion d'un devis V6 en V7, QDV7 récupère uniquement le contenu du **WBS** et des **MINUTES**, pas l'environnement. Il est donc nécessaire d'importer le master V7 de l'entreprise dans ce devis converti.

Pour cela, créer un nouveau devis en cliquant sur **FICHER → NOUVEAU**.

Ouvrir également le devis converti puis cliquer sur **AFFICHAGE → RÉORGANISER TOUT → VERTICAL**.

Les deux fichiers se placent côte à côte.

Copier / Coller toute l'arborescence du devis converti dans le nouveau devis contenant le bon master.



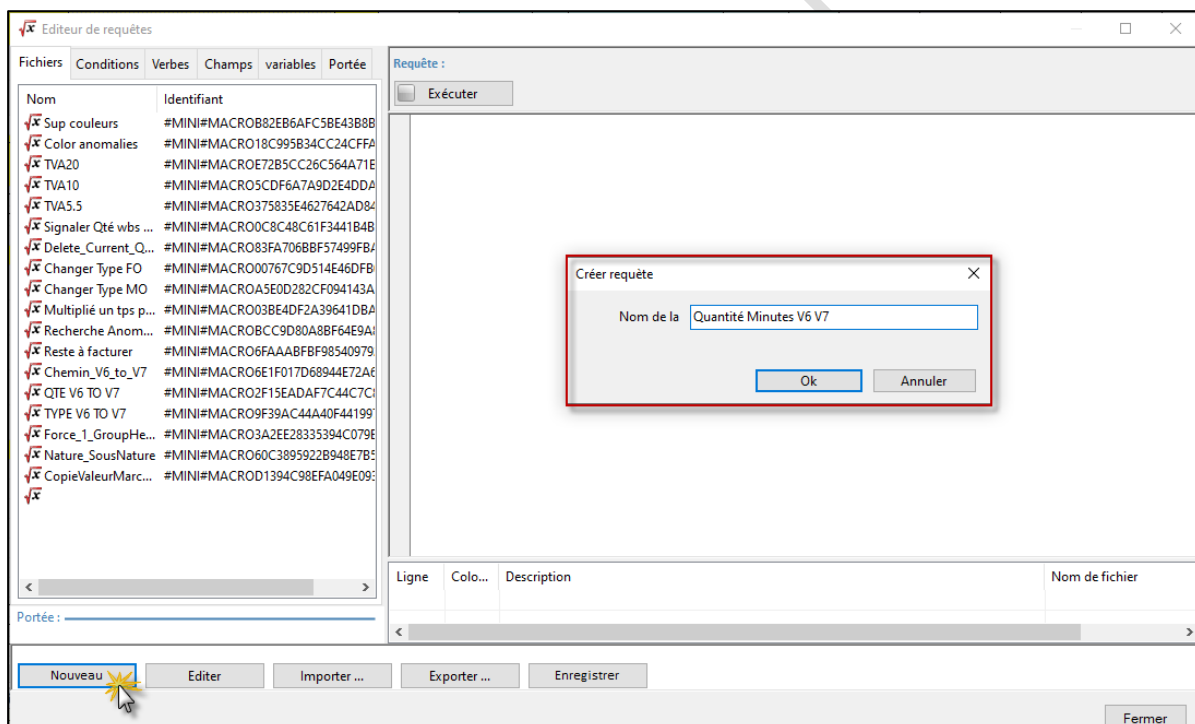
Module 2: Récupération des informations du devis (Minutes)

Leçon 1: Récupération des quantités des Minutes

Après avoir copier / coller l'arborescence de l'ancien devis vers le nouveau, les quantités de l'onglet **MINUTES** sont peut-être absentes du fichier.

Pour cela, aller dans **AUTOMATISMES → REQUÊTES → ÉDITEUR DE REQUÊTES**.

La fenêtre des requêtes s'ouvre. Cliquer sur **NOUVEAU** et donner un nom à la nouvelle requête puis valider la saisie par **OK**.

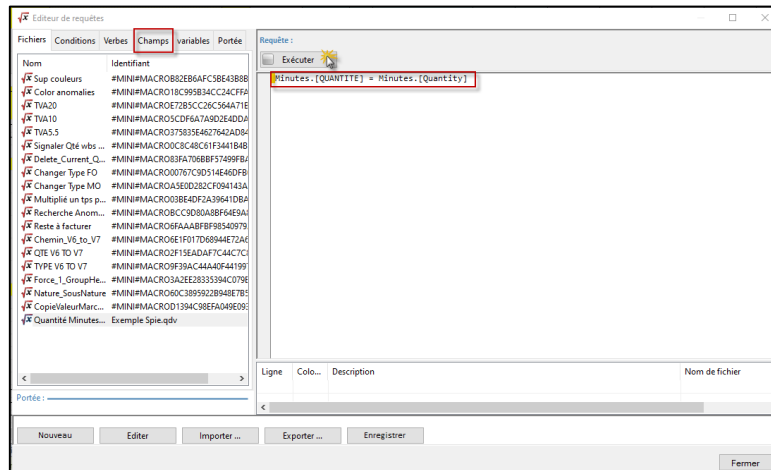


Lorsque le fichier est converti sur QDV 7 et intégré sur le bon master, **NE PAS CLIQUER SUR RECALCULER TOUT** pour que la manipulation puisse fonctionner.

Rentrer ensuite la formule comme dans la capture d'écran ci-dessous.

Pour aider l'utilisateur au niveau de la saisie, il est possible se placer dans l'onglet **CHAMPS**. Sélectionner les champs **QUANTITÉ** et **QUANTITY** en mettant entre les deux le signe « = ».

Valider la saisie en cliquant sur **EXÉCUTER**.

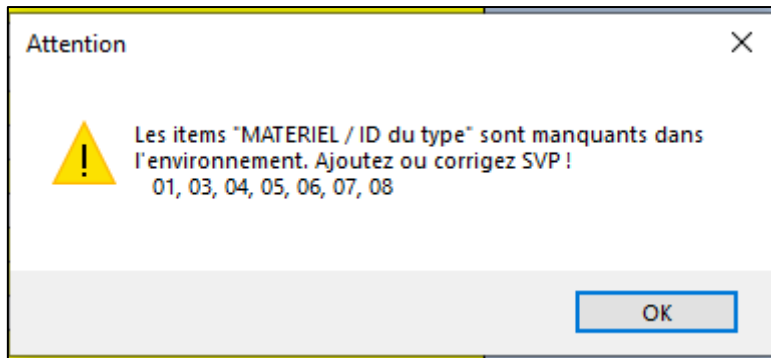


La colonne **QUANTITÉ** dans les minutes est désormais remplis.

Leçon 2: Récupération des types de Fourniture

Pour récupérer les types de fourniture (qui ont peut-être changé lors du passage de QDV6 à QDV7), il convient d'abord de repérer quels types de FO sont manquants.

Pour cela, aller dans **CLASSEUR D'ENVIRONNEMENT** → **MATÉRIEL** puis quitter la feuille. Un message apparait, indiquant que les items de fourniture sont manquants dans l'environnement.

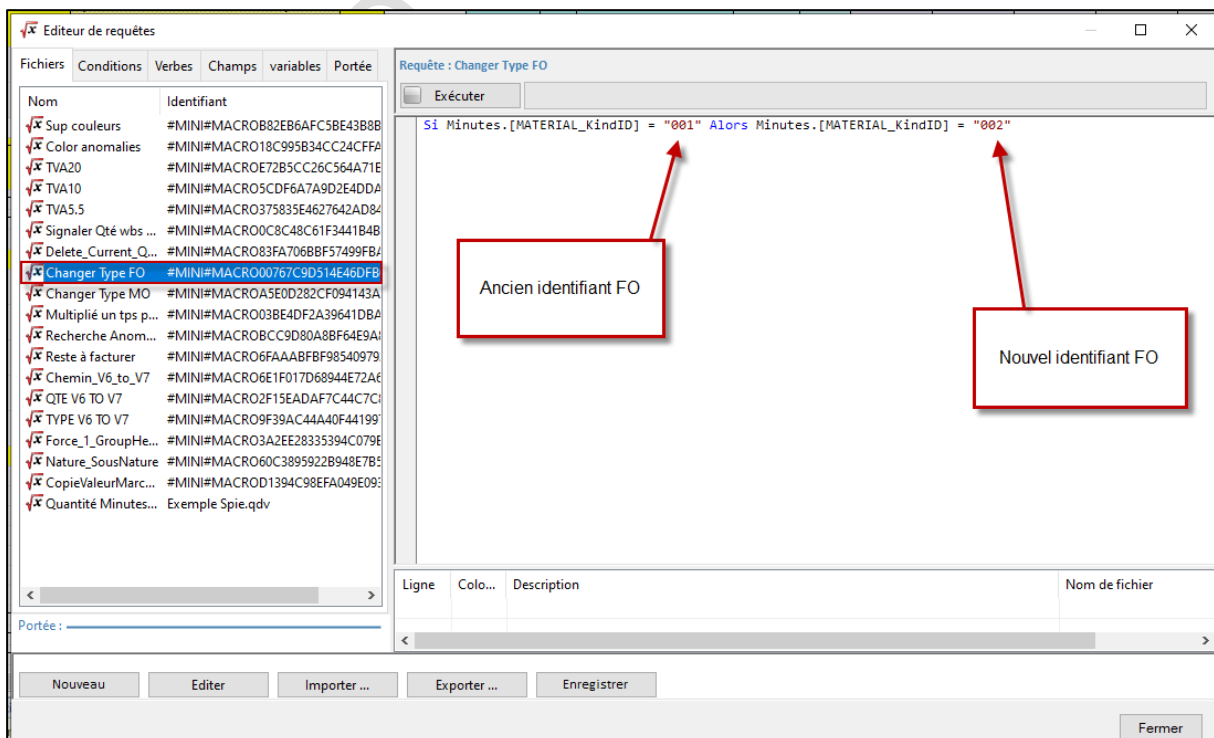


Noter les ID manquants et chercher dans l'ancien master QDV6 à quoi ils correspondent.

Ensuite, dans **AUTOMATISME** → **REQUÊTES** → **ÉDITEUR DE REQUÊTES**, double-cliquer sur la requête « **CHANGER TYPE FO** ».

Renseigner l'ancien identifiant FO, puis par quoi il doit être remplacé.

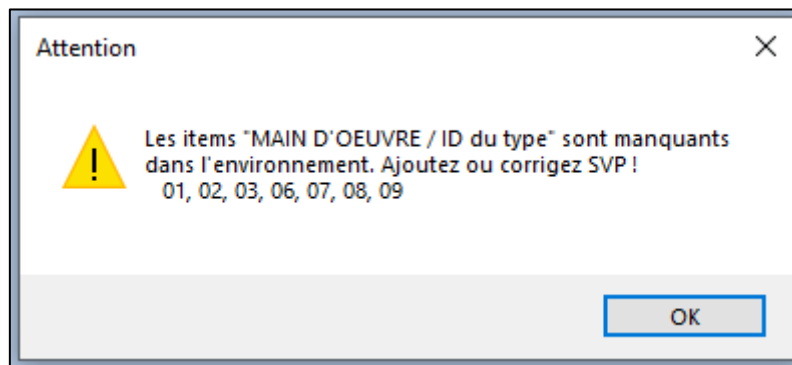
Valider par **EXÉCUTER**.



Leçon 3: Récupération des types de Main d'oeuvre

Pour récupérer les types de main d'oeuvre (qui ont peut-être changé lors du passage de QDV6 à QDV7), il convient d'abord de repérer quels types de MO sont manquants dans le nouveau fichier.

Pour cela, aller dans **CLASSEUR D'ENVIRONNEMENT** → **MAIN D'OEUVRE** puis quitter la feuille. Un message apparaît, indiquant que les items de fourniture sont manquants dans l'environnement.



Noter les ID manquants et chercher dans l'ancien master QDV6 à quoi ils correspondent.

Ensuite, dans **AUTOMATISMES** → **REQUÊTES** → **ÉDITEUR DE REQUÊTES**, double-cliquer sur la requête « **CHANGER TYPE MO** ».

Renseigner l'ancien identifiant MO, puis par quoi il doit être remplacé.

Valider par **EXÉCUTER**.

